

RAPPORT D'ACTIVITÉ 2021

LE MOT DU PRESIDENT

Nous faisons le choix dans ce rapport d'activité 2021 de montrer la dynamique pastorale de nos territoires même si cette dynamique est fortement perturbée par la prédation. Plus aucun territoire drômois n'est épargné, on remarque même une extension des attaques jusqu'en plaine. L'ADEM s'implique fortement sur la question de la prédation, et aux côtés de ses homologues des départements Auvergne-Rhônealpins

- en étant chef de file du Plan de Sauvegarde, qui permet notamment la mise en œuvre et le développement de l'outil Maploup.

- en investissant pour les éleveurs : nous avons décidé d'acquérir en 2021 une cabane d'urgence qui sera mise à la disposition des gardiens de troupeaux

- en participant à l'étude pertes indirectes liées à la prédation lancée par le ministère

- en demandant que l'ensemble du département soit reconnu en cercle 1 pour que les éleveurs puissent bénéficier en amont des mesures de protection liées au plan loup.

Avec la pandémie de covid, la fréquentation des espaces pastoraux est en forte augmentation. Le défi à venir pour les acteurs pastoraux est la nécessité de mieux faire connaître le pastoralisme, axe fort du futur avec un programme spécifique de sensibilisation à destination du grand public que nous sommes en train d'élaborer avec la Région.

Un autre axe important de nos travaux en 2021 : le changement climatique, tant pour la ressource en herbe que la ressource en eau, plusieurs études ont été menées, vous les découvrirez dans ce rapport. L'ADEM travaille activement à préserver le foncier pastoral, nous apportons notre pierre à l'édifice en partenariat avec la SAFER à ce travail de fond et nous nous réjouissons de l'aboutissement de certains projets essentiels pour le pastoralisme drômois.

Nous suivons de près l'évolution du Feader en rappelant que la dynamique pastorale de nos territoires est liée au taux important d'aide accordée dans les PPT (70%) et que nous souhaitons que ces taux restent attractifs pour les investissements au profit de nos éleveurs.

Enfin, en 2021, l'ADEM a travaillé sur un nouveau sujet, l'écopastoralisme, qui est mis en œuvre dans le bassin de Montélimar et qui allie services rendus et productions agricoles.

SOMMAIRE

2 ACCOMPAGNEMENT DES
STRUCTURES COLLECTIVES

6 ANALYSE DU CHANGEMENT
CLIMATIQUE

inventaire des impluviums
ressource en herbe
ressource en eau
expérimentations

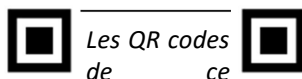
14 SUIVI DE LA PREDATION

16 COMMUNICATION -
SENSIBILISATION

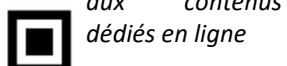
22 ASSOCIATION FRANCAISE
DE PASTORALISME

23 ECO-PASTORALISME A
MARSANNE

24 VIE DE LA STRUCTURE



rapport sont cliquables
en version numérique
et à flasher en version
papier pour accéder



Philippe CAHN



INVESTISSEMENTS PASTORAUX

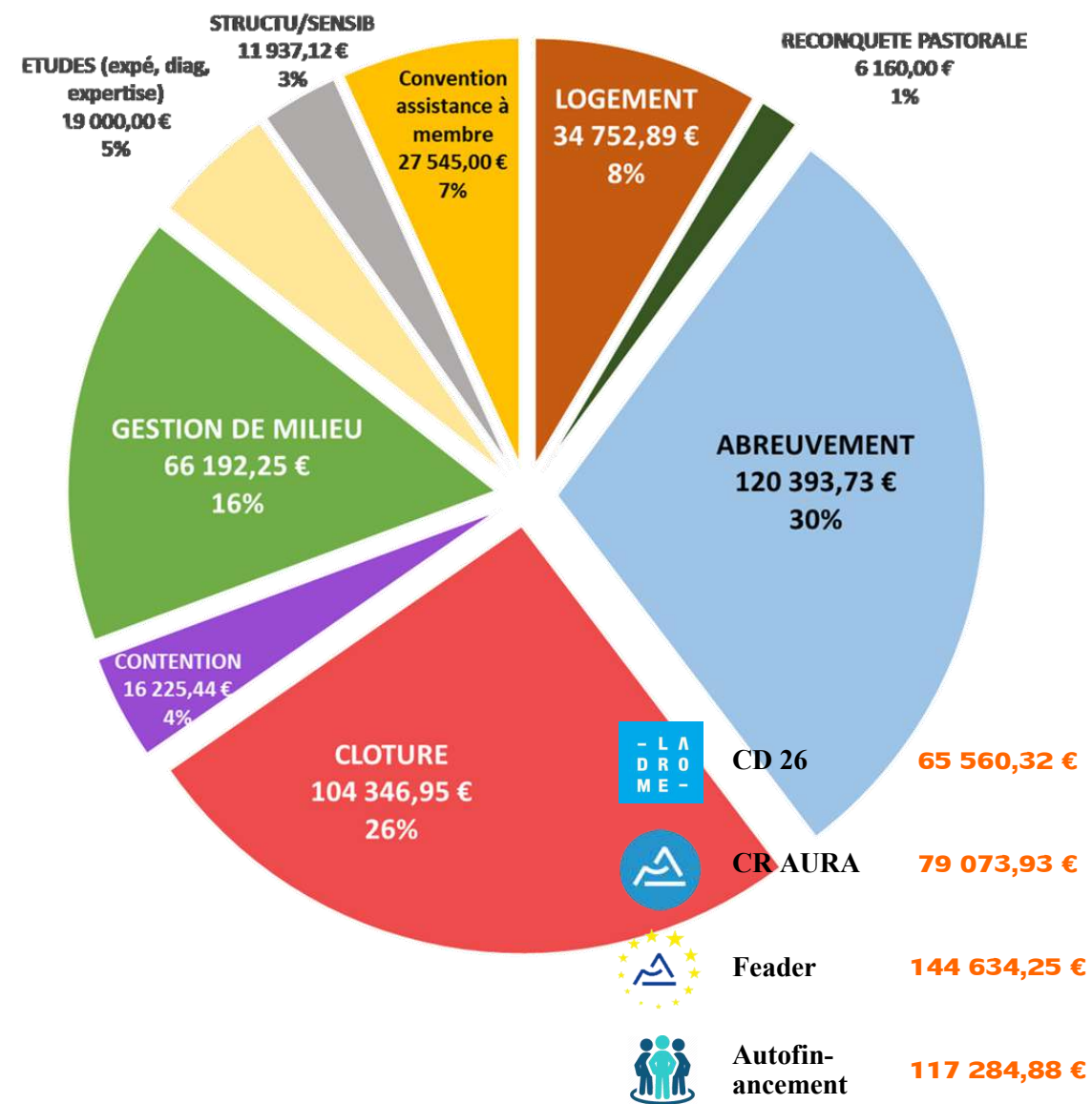
Pour aider les éleveurs dans la gestion de leurs espaces et de leurs troupeaux

L'amélioration de l'utilisation des surfaces pastorales est une mission phare de l'ADEM, en partenariat avec les Territoires et la DDT. Cet objectif se concrétise par l'accompagnement des communes, des GP, des CP et des AFP à la réalisation d'équipements (conseil technique, montage de dossier, suivi de travaux) et la réalisation d'expertises et de suivis. Ces travaux font l'objet d'un financement du Conseil Régional, du Conseil Départemental et de l'Union Européenne.

406 553,38 €
Montant des travaux déposés en 2021

51
Nombre de dossiers déposés en 2021

16
Structures ayant déposé un dossier en 2021



VIE DES STRUCTURES COLLECTIVES

AG, PAC, emploi...

L'ADEM participe aux AG annuelles des structures et aide les trésoriers à l'élaboration des comptes annuels.

En tant qu'organisme de service habilité à être mandataire pour la télédéclaration et le suivi des dossiers PAC, l'ADEM a accompagné 22 GP en 2021 pour leur télédéclaration PAC et les transferts de DPB pour ceux qui le souhaitent.

Chaque année, l'ADEM envoie aux employeurs de bergers drômois un dossier « emploi », expliquant les démarches à entreprendre dans le cadre de l'embauche d'un salarié. Une quarantaine de bergers sont employés en Drôme chaque année.



FONCIER



Grâce à un partenariat solide entre le Département de la Drôme, la SAFER, la commune, le PNR du Vercors et l'ADEM, 2021 marque

l'aboutissement de l'acquisition de l'alpage de Combe Male, une propriété de 215 ha, par la commune de Saint-Agnan en Vercors avec un enjeu pastoral fort. Une belle réussite qui permettra une sécurisation de l'utilisation de cet espace par les éleveurs et leurs troupeaux.

Mais aussi, l'ADEM accompagne ses adhérents en proposant la rédaction de Conventions Pluriannuelles de Pâturage (CPP). Ces conventions, signées pour une durée de 5 à 9 ans reconductibles sécurisent éleveurs et propriétaires et garantissent l'accès au foncier pastoral.

Enfin, l'ADEM aide à la mise à jour et au suivi des 8 AFP autorisées du département. De nouvelles perspectives pourraient voir le jour à l'avenir grâce à cet outil qui facilite les démarches de mise à disposition du foncier pastoral pour les éleveurs et les propriétaires.



LOGEMENTS DE BERGER

L'intensification de la prédation et les évolutions de la société bouleversent les pratiques des éleveurs, et imposent des adaptations pour maintenir cette activité sur nos territoires pastoraux.

Une cabane d'urgence Drômoise

L'ADEM marque sa volonté d'agir en s'équipant d'une cabane d'urgence mobile sur route et héliportable afin que les gardiens de troupeaux puissent assurer une présence humaine au plus près de leurs bêtes dans ce contexte de prédation.

L'abri d'urgence a été héliporté début juillet sur l'alpage de Praloubeau par la société Pyrénéenne qui l'a élaboré.

Il s'agit d'un test de l'outil en 2021, dans l'objectif de l'achat d'une cabane en 2022, qui sera mise à disposition gratuitement aux éleveurs drômois en situation d'urgence.

Cet abri d'urgence n'a pas vocation à se substituer à un logement pérenne, l'ADEM veillera, grâce à un cahier des charges d'utilisation et un calendrier annuel, au caractère d'urgence du besoin et



proposera la construction d'un logement fixe dans les cas où le besoin s'avèrera répété et nécessitera de ce fait un logement répondant aux normes salariales.

C'est dans le cadre du dispositif spécifique « Plan de Sauvegarde du pastoralisme » de la Région AURA, que ce dossier a été financé.

Le Conseil Départemental de la Drôme, étant très engagé dans le soutien au pastoralisme drômois, et ce logement d'urgence ayant vocation à être mis à disposition de l'ensemble des éleveurs du département, participe également au financement de ce projet. Enfin, le GP de Chamousset a fait don d'une part de l'actif du GP lors de sa dissolution pour l'achat de la cabane.



Nouvelle cabane à Bergiès



Une nouvelle cabane pastorale vient d'être achevée sur la montagne de Bergiès. Le projet est porté par le CP de la Haute-Ouvèze.

Après une analyse technique de l'ADEM pour répondre aux besoins des éleveurs et aux réalités du terrain, la construction est réalisée selon la technique du bois cloué, très adaptée pour les alpages. Un charpentier spécialisé a accompagné la réalisation du chantier.



Ce logement, situé sur un terrain privé, participera au maintien de la vocation pastorale du site en permettant aux éleveurs de continuer de transhumier sur cette montagne, et garantira le confort de la bergère, présente au quotidien avec le troupeau.

Une autre cabane réalisée selon la même technique est également en projet sur un autre alpage.

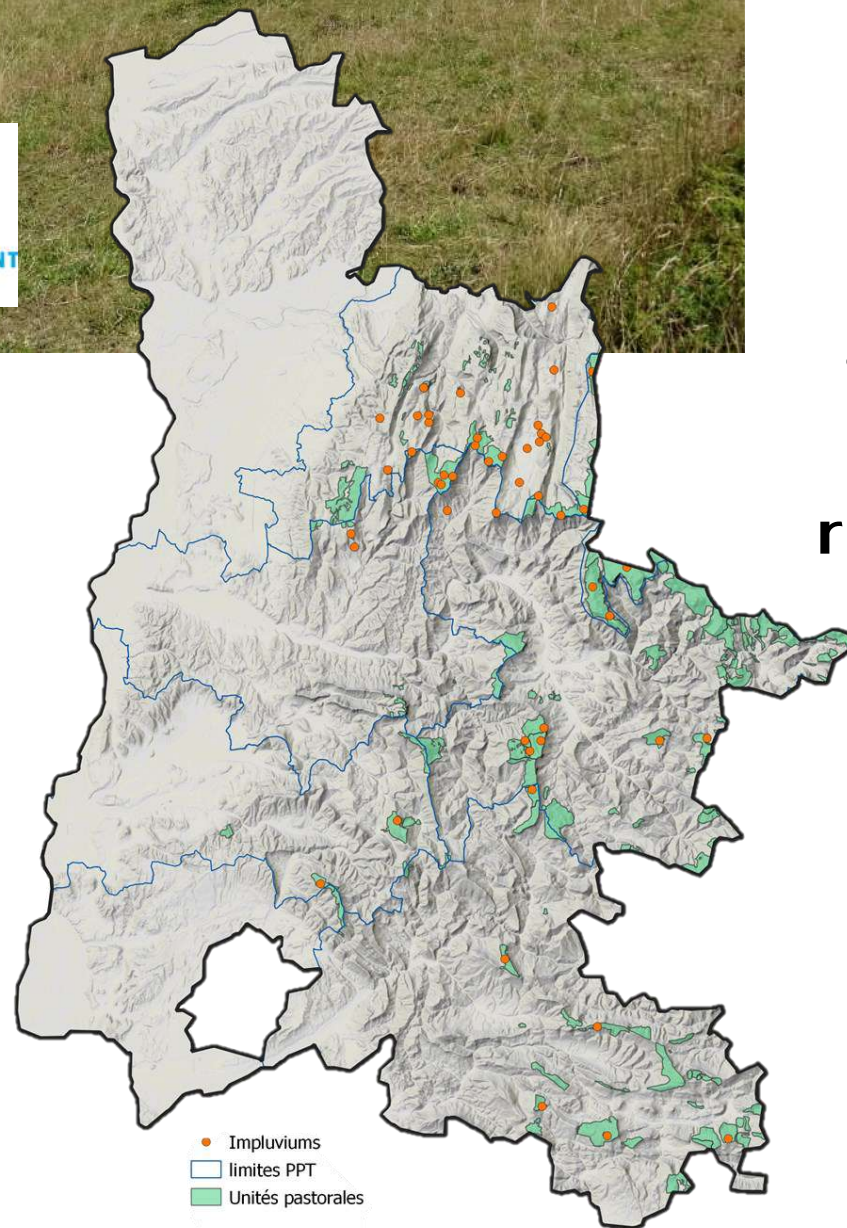
Cabane mobile du PNR Baronnies Provençales

Depuis 2017, la cabane mobile du PNR des Baronnies Provençales arpente les pistes et les alpages du territoire, en fonction des besoins des éleveurs.



L'ADEM se charge du calendrier de location ainsi que de la relation entre les éleveurs, le parc et l'entrepreneur en charge de l'entretien de la cabane.

Pour la 1ère fois en 2021, la cabane a été louée en dehors des Baronnies à un éleveur du Diois.



45

Impluviums opérationnels depuis 1991 - 4 en construction

25 000 m³

d'eau stockée et disponible

31 UP et 15 ZP

Équipées en impluviums

**17 500 ovins,
1 900 bovins et
170 équins**

abreuvés sur une durée moyenne de 4 mois

● Impluviums
□ limites PPT
■ Unités pastorales

INVENTAIRE DES IMPLUVIUMS

Un équipement incontournable pour abreuver les troupeaux dans un contexte de réchauffement climatique



La technique de l'impluvium s'est développée en Drôme depuis le début des années 90 sous l'impulsion de l'ADEM avec le concours d'entrepreneurs locaux. Avec 30 années de recul, cet équipement a fait ses preuves en alpage comme sur les zones intermédiaires.

Il s'agit de l'outil phare qui a probablement permis les plus grandes avancées pour améliorer et sécuriser les conditions d'abreuvement des troupeaux, en quantité et en qualité, sur des espaces pâturés autrefois précaires en la matière.

La variabilité climatique tend à s'accroître avec des étés secs et des pics de chaleurs qui se sont davantage manifestés ces dernières années. La capacité à mobiliser l'eau était, et reste un enjeu crucial pour l'élevage pastoral drômois à l'avenir.

Financée par le Conseil départemental de la Drôme, l'ADEM a réalisé en 2021 une enquête et un inventaire des impluviums drômois.

Deux grands besoins sont exprimés :

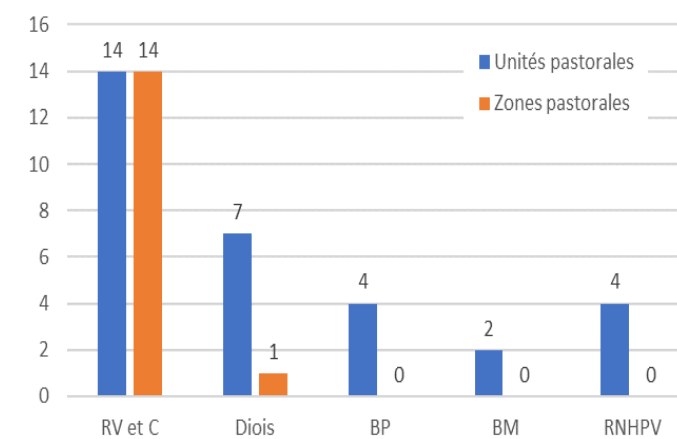
- Rénover et pérenniser l'équipement par le remplacement de la bêche
- Lutter contre l'évaporation estivale et conserver la ressource d'eau stockée. Des éleveurs commencent à équiper leurs impluviums de dispositifs novateurs anti-évaporation : couverture du bassin par filet anti évaporation, modules flottants « Hexacover® » ou « Hexaball® ».

Les impluviums restent des équipements pleinement d'actualité dans des contextes pastoraux où l'eau est rare.

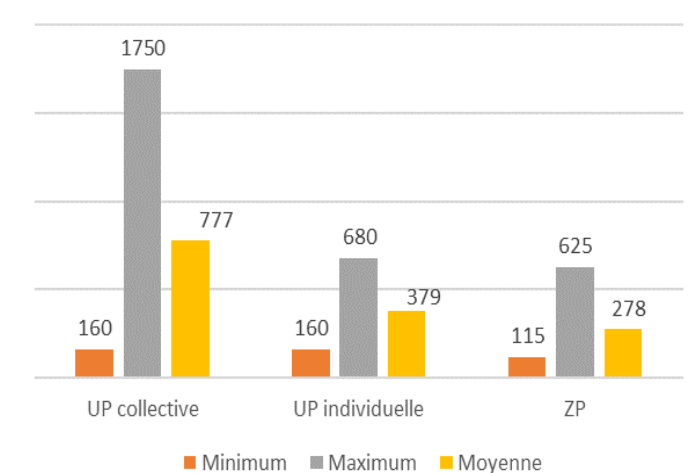
Les éleveurs se les sont bien appropriés et leur durabilité les justifie.

La conception des impluviums est un champ technique en réflexion permanente, et qui évolue pour s'adapter à de nouveaux défis.

Des enjeux s'affirment et poussent à innover dans leur réalisation : améliorer leur insertion paysagère, apprendre à calibrer les volumes des bassins aux besoins des troupeaux dans un contexte de réchauffement climatique et d'irrégularité des pluies, lutter contre les pertes par évaporation, garantir la qualité de l'eau distribuée, etc...



Nombre d'impluviums réalisés par territoire PPT depuis 30 ans



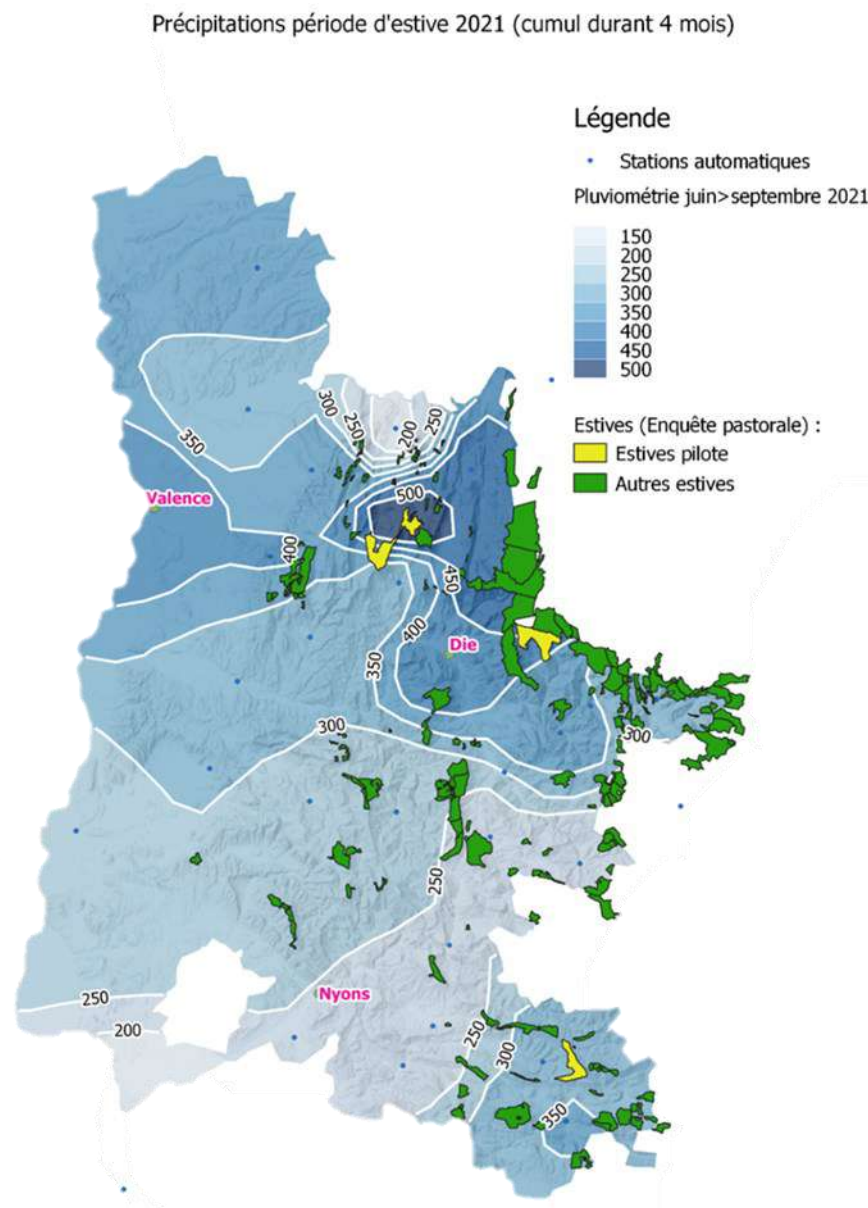
Des volumes d'impluvium (en m³) adaptés au type d'espace pastoral et à son utilisation (UP : Unité Pastorale, ZP : Zone Pastorale)



RESSOURCE EN HERBE

Face à la réalité du changement climatique et aux effets déjà perceptibles sur le terrain, le Conseil Départemental de la Drôme et l'ADEM ont souhaité accompagner davantage les groupements pastoraux confrontés à ces nouveaux enjeux.

4 estives pilotes ont été retenues en 2021 et ont été le support de ce laboratoire à ciel ouvert de suivi réactif des conditions météo et de pousse de l'herbe en analysant les données climatologiques de l'année et la réaction des végétations dans l'objectif de conseiller les groupements pastoraux sur leurs dates de montée et de descente d'estive.



Protocole :

Des tournées partagées des estives :

- à l'arrivée des troupeaux
- à la mi-estive pour faire le point sur la période écoulée et envisager la fin de l'été
- à la descente des animaux pour qualifier l'état des végétations

Objectifs : croiser les regards sur les végétations, la climatologie de la saison en estive mais aussi sur les exploitations, la disponibilité en eau, l'état des bêtes, et envisager collectivement les dates de descente d'estive et de changement de quartier

Des relevés de terrain pour compléter les ressentis et avoir un suivi dans la durée

- mesures de hauteurs d'herbe à l'arrivée des troupeaux en plusieurs sites par estive pilote
- quantification de la biomasse produite en une saison au moyen d'un exclos sur une des estives
- mesure de la température et des précipitations sur une estive

Objectifs : avoir des données quantitatives pour modéliser et illustrer les ressentis qualitatifs, conserver les données pour un suivi à long terme, mettre en perspective les données collectées aux profils agro-météorologiques alpages sentinelles.

Analyse climato

Des analyses climatologiques ont été conduites sur la période juin-septembre pour cette première année d'analyse. La plupart des stations automatiques disponibles en open-source ont été intégrées et l'ADEM a acheté une station météo qui a été installée sur l'alpage de Serre de Montué.



Pourquoi une station météo ?

L'acquisition d'une station météo a été justifiée par plusieurs raisons :

- Avoir de « vraies » données climato, objectives et non modélisées
- Couvrir les phénomènes locaux (microclimats type orage d'été ou inversions de températures)
- Comprendre la dynamique de température de l'eau dans un impluvium
- Faire adhérer les éleveurs et bergers à la dynamique collective de réflexion sur l'adaptation des pratiques aux conditions météo
- Mais surtout, effectuer une batterie de calculs pour relier les températures et la pluviométrie à la pousse de l'herbe.



Un programme départemental et alpin

34 prélèvements en Drôme

Dans des impluviums, des sources, une citerne et des abreuvoirs

89 prélèvements à l'échelle alpine

2 tournées

En début et en fin d'estive

7 paramètres étudiés

3 en bactériologie
4 en physico-chimie

RESSOURCE EN EAU

Analyse départementale et à l'échelle du massif alpin de la qualité des eaux stockées à usage pastoral

La ressource en eau est indispensable à l'activité pastorale, au même titre que la ressource fourragère. L'activité pastorale la mobilise à plusieurs titres, à la fois pour l'abreuvement des animaux, la fabrication fromagère mais aussi pour les usages ménagers et sanitaires des bergers.

Or cette ressource va être impactée par le changement climatique. Avec l'accentuation de la fréquence des aléas tels que les sécheresses estivales, mais aussi automnales, et de manque de neige, la ressource est plus irrégulière et vient à manquer certaines années ; et ce dans un contexte où les besoins d'abreuvement des animaux sont en augmentation pour parvenir à ingérer une matière végétale plus sèche et plus fibreuse.



Le réseau pastoral alpin se saisit de cette problématique et a mené en 2021 un programme d'analyse dans l'objectif d'acquérir des données sur la qualité de l'eau d'abreuvement liés aux équipements mis en place en espaces pastoraux.

Fort de tous ses contextes spécifiques, le réseau a effectué des analyses dans 30 stockages de l'arc alpin et des abreuvoirs, soit environ 90 prélèvements.

Types de stockages échantillonnés dans le massif

	Nombre d'UP/ZP	Citerne béton Citerne pierre	Citerne souple	Impluvium	Lac naturel
	25	4	3	22	1
Var	1			2	
Alpes-Maritimes	2			1	
Alpes Haute-Provence	2			2	
Hautes-Alpes	1			1	
Drôme	10	2	1	8	
Isère	3	1	1	3	1
Savoie	3		1	2	
Haute-Savoie	3	1		3	

Protocole :

Un protocole de suivi d'indicateurs de la qualité de l'eau d'abreuvement (température, analyse physico-chimique, bactériologique, évaporation,...) a été mis en place avec l'appui de personnes compétentes en nutrition et santé animale.

Le protocole a été testé sur plusieurs types de réserves à différentes altitudes. Au moins 2 prélèvements ont été effectués par site, l'un en début, l'autre en fin de saison.

Des vétérinaires ont accompagné les services pastoraux pour l'interprétation des résultats.

Pistes pour 2022

IDENTIFIER les facteurs d'améliorations ou dégradations :

- Conception des équipements et matériel de protection
- Entretien, vidange/nettoyage des équipements
- Pratiques pastorales sur les points d'abreuvements
- Conditions liées au milieu (montagnards ou pas)

IDENTIFIER les causes de contaminations potentielles (source, stockage)

CARACTERISER, décrire, savoir ce qu'il se passe, comment ça évolue



Résultats :

		Impluvium classique données exploitables*	
MICROBIOLOGIE			
Coliformes totaux		Variable, à surveiller	
Escherichia Coli		≤ 10	≤ 100
		81%	95%
Enterocoques int*		≤ 10	≤ 100
		29%	76%
CHIMIE		Moyenne	Ecart-Type
pH	Unité pH	7,5	0,90
Conductivité 25°C	microS/cm	28,9	20,11
Carbone OT	mg(C)/L	11,2	6,90
Nitrates	mg(NO3)/L	<1,0	
Nitrites	mg(N)/L	<0,22	

* 11 impluvium et 21 analyses d'eau (2 par impluvium sauf 1 cas)

D'une manière générale, les résultats de la qualité de l'eau sont conformes pour la consommation par les troupeaux. De ces analyses ont émergé beaucoup de nouvelles interrogations qui seront étudiées dans la suite du programme en 2022 afin d'affiner les résultats et de parvenir à établir des préconisations pour les éleveurs visant à améliorer et stabiliser la qualité de l'eau.





Collecter l'eau de fonte du manteau neigeux pour abreuver les troupeaux

Depuis plusieurs années, le GP de Jocou et l'ADEM cherchaient une solution technique permettant d'équiper le haut de l'alpage dépourvu de source et au relief difficile d'un point d'abreuvement.

De grosses congères se constituent en hiver dans des couloirs naturels surplombant la cabane, qui constituent d'impressionnants stocks d'eau : plusieurs m3 au m2. Restait à imaginer une solution technique pour récupérer cette eau, résistant aux UV et au vent, adapté au relief abrupt et ayant un minimum d'impact visuel sur le paysage.

Le système : un couloir retenant une congère en hiver a été imperméabilisé et équipé de tuyaux, puis recouvert de terre et de végétation. L'eau de fonte de la congère sera ainsi canalisée dans ces tuyaux au printemps. En aval, un bassin de stockage d'une capacité de 40m3 a été creusé et équipé. Les tuyaux de la zone de collecte y ont été raccordés. Il a été rempli de boubac®, de grosses boules perméables et très solides, qui ont pour rôle de soutenir la terre de surface tout en créant un espace de stockage. Enfin, le bassin a été recouvert d'un bidim, puis de terre et d'herbe le rendant presque invisible.

Ce système innovant permet :

- d'éviter l'évaporation de l'eau
- de protéger l'aménagement des dégradations dues au UV, au vent, et aux conditions extrêmes
- une intégration paysagère optimale puisque l'aménagement est souterrain, donc presque invisible
- de stocker 40m3 d'eau, ce qui devrait permettre d'abreuver les troupeaux toute la saison d'estive

Un suivi technique aura lieu pendant plusieurs mois pour s'assurer de son fonctionnement et de son efficacité.



EXPERIMENTATIONS

Face au changement climatique, les groupements d'éleveurs, accompagnés techniquement par l'ADEM, expérimentent de nouveaux aménagements



Etudier et comparer des dispositifs de lutte contre l'évaporation

Dans le contexte de changement climatique actuel, l'abreuvement des troupeaux est une question majeure sur les montagnes drômoises. Nos 3 financeurs : Département, Région et Europe accompagnent cette initiative en finançant ce projet d'étudier de nouvelles solutions pour lutter contre l'évaporation de l'eau dans les impluviums dans le cadre du PPT des Baronnies provençales.

Après la mise en place d'Hexaballs®, d'une bâche anti-évaporation et d'une bâche flottante en 2020 et 2021, ce sont des Hexacover® qui ont été installés sur l'impluvium de Buc.

Les Hexacover® sont des modules flottants hexagonaux ressemblant à des disques. Leur forme hexagonale leur permet de s'emboîter les uns dans les autres à la manière des alvéoles d'abeilles, recouvrant toute la surface sans laisser apparaître l'eau. Leur poids et leur surface de contact avec l'eau les rendent peu sensibles au vent.

4 dispositifs sont désormais à l'étude chez des éleveurs et groupements pastoraux.

Les performances de ces différents dispositifs seront bientôt restituées.

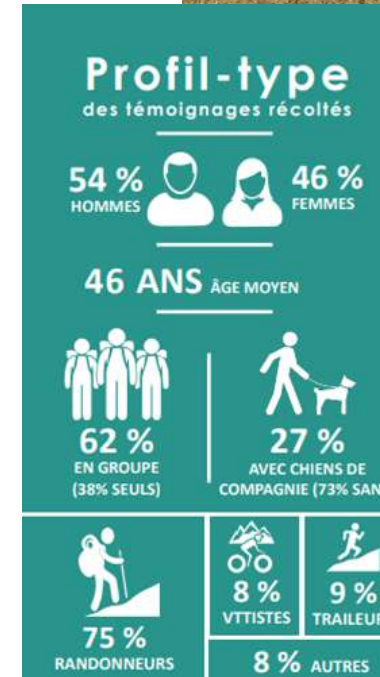


Suivi de la prédation



Nos travaux en lien avec la prédation

L'ADEM s'investit dans plusieurs programmes menés à l'échelle départementale, régionale et du massif alpin sur la question de la prédation



L'été 2021 a suivi la même dynamique qu'en 2020 avec une fréquentation très importante des espaces pastoraux en raison du contexte sanitaire.

En 2021, le réseau des services pastoraux du massif des Alpes a déployé dans les régions AuRA et PACA l'enquête « mon expérience avec les chiens de protection » engagée en Savoie en 2018, puis élargie à la Région Auvergne-Rhône-Alpes en 2019 par le Réseau Pastoral Auvergne Rhône Alpes. Ainsi, ce sont plus de 500 témoignages qui ont été recueillis par l'outil en 2021.

48 témoignages ont été récoltés en Drôme, dont 3 cas de pincement ou morsure sur humain ou chien. Aussitôt alertées, L'ADEM et la DDT ont accompagné les éleveurs et les victimes pour trouver un terrain d'entente et prendre les mesures adaptées.

Les résultats complets de l'enquête 2021 sont disponibles sur le site de l'ADEM.

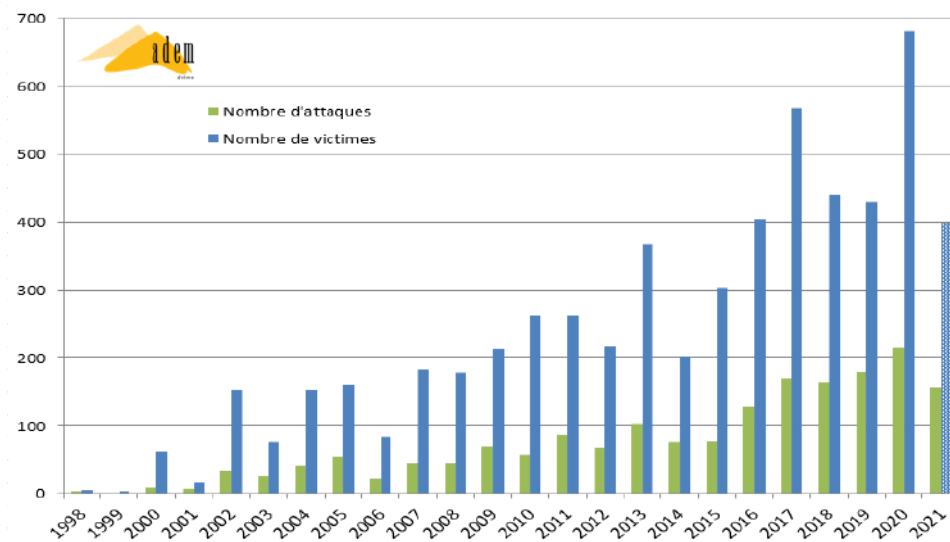


Prédation en Drôme en 2021

2021 a été un peu plus calme que les années précédentes sur le front de la prédation drômois.

Attention, cela ne doit pas faire oublier que localement la situation a été très compliquée, avec l'apparition de foyers d'attaques nouveaux (notamment dans le Bassin de Montélimar).

A l'échelle de la Drôme, cette dynamique « en dent de scie » a souvent été observée sans pour autant donner de tendance inverse : Non la prédation ne recule pas, bien au contraire. Les loups continuent leur expansion avec une année record en termes de détection de nouvelles meutes !



Bon à savoir

Depuis 2021 : une nouvelle fonctionnalité de la plateforme Maploup permet à chacun de pouvoir comparer, en temps réel, l'évolution du nombre d'attaques pour un département donné à la même date.



Cliquez sur le picto bleu en bas à gauche de l'écran MAP. (fonctionnalité uniquement disponible sur PC)

Maploup.fr

Maploup.fr ne cesse d'évoluer. Un onglet « nouveautés » vous permet de suivre les dernières évolutions de la plateforme.



A noter pour 2021 :

- L'ajout de départements des Alpes du Sud (05, 04, 83)
- L'ajout des Parcs, des circonscriptions et des arrondissements dans l'onglet Atlas
- Le développement d'un logiciel de saisie des attaques et de gestion des contacts plus performant...

La fréquentation du site web est en constante augmentation, avec en moyenne 350 connexions différentes par jour.

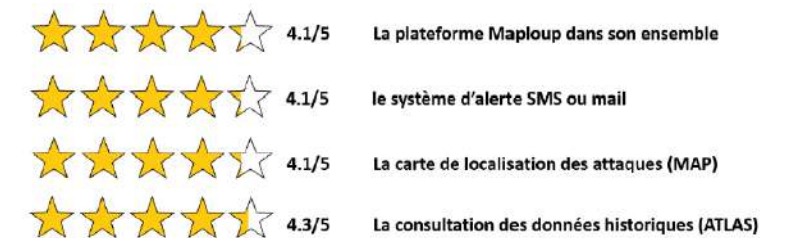
Le nombre de professionnels inscrits est lui aussi croissant : 4760 sms et des milliers de mails ont été envoyés aux 310 contacts drômois.

Enquête maploup

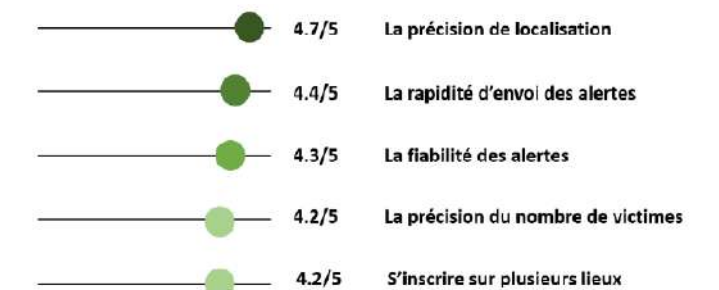
Nous avons lancé en fin d'année une enquête de satisfaction aux personnes utilisant le service Maploup.

430 personnes ont répondu à l'enquête. Les réponses nous ont permis de s'assurer de l'intérêt du dispositif mais aussi d'orienter les futurs développements.

L'évaluation de la plateforme :



Ce qui est important pour les personnes inscrites aux alertes :



Fête de la Transhumance de Die au Vercors

Malgré l'annulation de la fête dans sa forme traditionnelle, l'ADEM et ses partenaires ont proposé des animations pastorales cet été 2021. Ces rencontres ont connu un franc succès. Le format en comité plus restreint permettant un espace de parole privilégié et des échanges approfondis.

VEHICULER DES MESSAGES

Une des grandes missions de l'ADEM est de sensibiliser les publics aux réalités pastorales pour améliorer la compréhension mutuelle et le vivre ensemble

Fête paysanne de Marsanne

Saison 2 des Moutondeuses et Chevroussailleuses de Marsanne !

L'ADEM était présente à Marsanne vendredi 13 août pour l'arrivée du troupeau au village.

Au programme : animations, discussions, et bien sûr le passage du troupeau de Damien Vernet et son troupeau de brebis et chèvres du Rove, chargé par la commune d'entretenir les abords du village dans un double enjeu de lutte contre les invasives et DFCI (voir encart P.23)

ENCOR(n)E !!!
SAISON 2
BREBIX

LES MOUTONDEUSES ET
LES CHEVROUSSAILLEUSES
REVIENNENT !

À PARTIR DU 13 AOÛT À MARSANNE !
RV VENDREDI 13 AOÛT 2021 À 10H
POUR L'ARRIVÉE DU TROUPEAU ET DU BERGER AU VILLAGE

MARSANNE
DROME PROVENÇALE

montélimar
agglomération

RESEAU
PASTORAL

26
06

Partons en
Transhumance
à la rencontre des troupeaux
26 JUIN

PLATEAU
DE
BEURE

- discussions sur le pastoralisme et les produits
- dégustation de Clairette et Crémant de Die
- pique-nique paysan
- arrivée du troupeau en camion
- rencontre et discussion avec les éleveurs
- balade pour accompagner les bêtes sur leur lieu de chôme.

FÊTE DE LA TRANS-HUMAN-CE

Grillades
en alpage
Mercredi 11 août 2021

ALPAGE DE CHIRONNE

- 2 circuits de balades commentées
- discussions à 2 voix ADEM / PNRV
- rencontre avec les éleveurs et bergers
- repas de burger d'agneau grillé sur l'alpage
- dégustation de Clairette et Crémant de Die

FÊTE DE LA TRANS-HUMAN-CE

AU TEMPS DES BERGERS

SOIREE CINEMA

Le goût de la réglisse

LA CHAPELLE EN VERCORS

SOIREEES CINEMA

FÊTE DE LA TRANS-HUMAN-CE

Balade Pastorale à Bergiès

Le 30 août, l'ADEM a accompagné un groupe sur la montagne de Bergiès pour une balade pastorale organisée par le Parc Naturel Régional des Baronnies Provençales. L'occasion de reprendre les fondamentaux du pastoralisme, observer le troupeau, les chiens de protection et les vautours, et expliquer le fonctionnement des outils de travail du berger et de l'éleveur : le parc de nuit, la cabane pastorale, les abreuvoirs, les citernes rencontrés sur le chemin.



Clip d'animation : le pastoralisme



Le pastoralisme



Faisant suite au clip réalisé en 2020 sur les chiens de protection, les acteurs pastoraux du Massif Alpin et le Parc naturel régional du massif des Bauges se sont associés pour

réaliser un 2ème clip d'animation sur le Pastoralisme.

En répondant aux questions classiques des néophytes, telles que :

- Pourquoi les troupeaux montent-ils en estive?
- Est-ce que cette activité existe depuis longtemps ?
- Peut-on aller en montagne s'il y a des troupeaux ?
- Quelles sont les règles à respecter en alpage ?

Ce clip donne des clés de compréhension simples et accessibles de cette activité millénaire et sensibilise sur les codes d'un partage en harmonie des espaces pastoraux.

Cette vidéo s'inscrit dans un projet à long terme puisque la réalisation de prochaines productions sont prévues dans les années à venir.

Le clip a été largement relayé dans les établissements recevant du public et susceptibles de promouvoir des sorties ou activités en alpage et sur plusieurs plateformes en ligne : Facebook, YouTube et sites internet des partenaires.



Programme régional de sensibilisation

Dans le cadre de la convention entre le réseau pastoral AURA et la Région Aura, un financement a été prévu pour communiquer sur les espaces pastoraux, à destination de publics non-initiés. Les objectifs étant de mettre en valeur et de respecter l'activité pastorale.

L'été 2021 représentait une phase test à ce projet. L'ADEM, les SEA, et la FAI ont proposé des actions de sensibilisation dans leurs départements.

En Drôme, l'ADEM a ainsi tenu des stands dans 3 offices de tourisme (Montbrun-les-Bains, Buis les Baronnies et Die), sur le marché de Beaufort sur Gervanne, à la station du Col du Rousset et lors de la fête paysanne de Marsanne (cf encart p 17). Objectif : répondre aux questions des visiteurs, informer sur les chiens de protection, rappeler les règles de bonne conduite en espace pastoral...

Le bilan de cette action est très positif, elle sera reconduite en 2022.



P'tit pasto



Il fait quoi de ses journées le berger?

Un peu éleveur, un peu fromager, un peu bricoleur, un peu vétérinaire... le berger doit faire beaucoup de choses différentes. Et avec l'arrivée du loup en alpage ou en estive sa tâche est devenue plus compliquée...



Campagne pédagogique



L'ADEM a été choisie comme intervenante pastoralisme pour la campagne pédagogique sur les thématiques de l'environnement organisée par l'agglomération de Valence-Romans.

Nous avons donc réalisé des animations pédagogiques dans 5 classes de l'agglomération pour aborder les sujets suivants :

- L'historique du pastoralisme et la transhumance
- La contribution du pastoralisme à la formation et à l'entretien du paysage ;
- L'économie pastorale et son lien avec l'écologie
- Les métiers du pastoralisme : leurs spécificités et leurs contraintes
- Le lien entre l'élevage, les produits et l'alimentation

Notre intervention s'est déroulée en 3 séances : 2 séances en salle et une sortie sur le terrain avec une visite d'exploitation à la Chapelle en Vercors pour découvrir le troupeau, le métier d'éleveurs, et le travail des chiens, puis direction l'alpage de Serre de Montué pour rencontrer l'écogarde, et voir « en vrai » les équipements pastoraux (impluvium et abreuvoirs, cabane de berger, parcs...) et même jouer dans la neige !

Ce programme sera également reconduit en 2022 avec 5 nouvelles classes !



Formations multiusage à destination des professionnels du tourisme



Organisée par le PNR des Baronnies, cette formation auprès des professionnels du tourisme est dispensée par l'ADEM depuis plusieurs années et constitue dorénavant un rendez-vous important et nécessaire pour les différentes parties.



L'ADEM a été retenue dans l'appel d'offre de la CC Royans Vercors pour former les professionnels du tourisme du territoire. En tant qu'interlocuteur privilégié entre le monde pastoral et le grand public, il est en effet primordial que ces professionnels soient informés sur les métiers pastoraux, leurs spécificités et les règles à respecter en espace pastoral pour pouvoir les diffuser aux usagers récréatifs.

Formation à la gestion des pins



Organisée par la CCVD, cette formation a été dispensée par l'ADEM et le CRPF auprès des éleveurs pour les aider à la gestion des pins sur leurs surfaces pastorales.

Formation de bergers

Comme chaque année, l'ADEM est intervenante dans la formation berger-vacher d'alpage et dispense des cours sur la gestion de l'eau en condition sèche, sur la garde à l'année et la ressource pastorale. 12 étudiants ont suivi la formation en 2021



ASSEMBLEE GENERALE RENCONTRE ANNUELLE

La commune de Marsanne a accueilli l'assemblée générale et la rencontre annuelle de l'ADEM vendredi 19 novembre.

Après un accueil du président Philippe CAHN et de Stéphane POLNARD, adjoint de la mairie, le rapport d'activité de l'ADEM a été présenté aux 80 participants et les comptes votés.

Une présentation du territoire pastoral varié, entre montagne et plaine de Montélimar a été faite et les participants ont pu découvrir les actions menées dans le cadre du PPT du Bassin de Montélimar

Cette rencontre était aussi l'occasion de présenter à nos partenaires nos travaux récents en matière d'écopastoralisme : l'action des troupeaux d'éleveurs au service des collectivités pour entretenir cours d'eau et abords des villages dans le but de limiter le risque incendie, lutter contre les espèces invasives, faciliter l'écoulement des eaux... Un enjeu d'avenir pour le Bassin de Montélimar souligné par Yves COURBIS, vice président de Montélimar Agglomération, mais aussi pour les autres territoires dans le contexte de changement climatique.

En 2021, deux éleveurs ont participé à cette expérimentation dans les villages de Marsanne et Roynac et dans le lit du Roubion, accompagnés par l'Agglomération de Montélimar; le SMBRJ et l'ADEM. (Voir encart p.23).

Après un buffet convivial, les participants ont pu aller visiter les zones pâturées du village et des berges du Roubion et échanger avec les bergers.





ASSOCIATION FRANÇAISE DE PASTORALISME

Depuis 2009, l'ADEM met un de ses technicien à disposition de l'AFP pour en assurer l'animation.

L'AFP est un réseau d'acteurs du pastoralisme français dont l'objectif est de promouvoir le pastoralisme dans sa diversité, sa modernité et ses dimensions scientifiques et techniques.

Après 13 ans de travail avec et pour l'AFP, l'ADEM a pris la décision de passer le flambeau à un autre service pastoral pour l'animation de l'association en 2022.

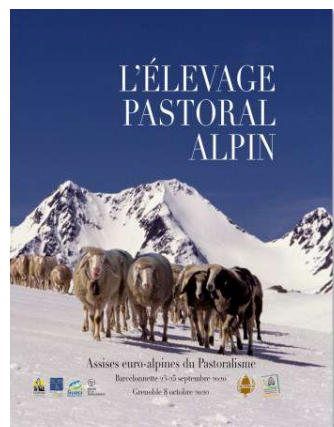
Nous souhaitons à notre successeur autant de plaisir et d'enrichissement que nous !

Rencontres Nationales du Pastoralisme

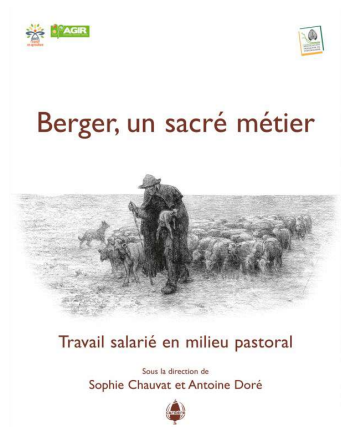
Les Rencontres Nationales des Acteurs du Pastoralisme se sont tenues du 15 au 17 septembre en Charentes-Maritimes. Situé sur un ancien golfe marin et avec près de 2 000 km de canaux et fossés, le marais de Brouage est l'une des plus grandes zones humides rétro-littorales de la façade atlantique française. Espace historiquement aménagé par l'homme, il fait l'objet depuis quelques années d'un ambitieux projet de préservation et de valorisation qui mobilise l'ensemble de ses acteurs : le Grand Projet du Marais de Brouage.

Cette 36ème édition s'est focalisée sur les spécificités du pastoralisme en zone humide : les enjeux auxquels il doit faire face, les types d'organisation et de gouvernance qui permettent d'y répondre et les initiatives qui nourrissent son développement...

3 ouvrages édités en 2021



Assises euro-alpines du pastoralisme



Actes du séminaire 2020 : Travail salarié en milieu pastoral : Choisir entre améliorer/organiser le métier et maintenir une totale liberté...



Pastum n° 115



RECONQUÊTE PASTORALE et ECOPASTORALISME

En 2021, deux dossiers ont été déposés pour mettre en place et suivre le pâturage expérimental de deux troupeaux visant à la défense contre l'incendie, l'entretien des espaces verts de Marsanne et Roynac et la lutte contre les espèces invasives dans le lit du Roubion

L'activité pastorale est une activité en régression sur ce territoire de grande culture et de production de semences. La présence d'éleveurs est à renforcer pour le lien ville/éleveurs et pour l'entretien des espaces et la limitation des risques d'incendie.

Le projet a consisté à la mise en œuvre concertée d'un pâturage d'entretien et de DFCI et de gestion des invasives du Roubion grâce à l'action de deux troupeaux.

Il a répondu à plusieurs objectifs : conforter les exploitations pastorales locales, s'appuyer sur des troupeaux extérieurs pour des missions d'entretiens spécifiques en encadrant leurs interventions, établir une cohérence de fonctionnement des pâturages en prenant en compte les autres activités locales.

Les éleveurs, les communes, l'ensemble des partenaires ont partagés un bilan positif de cette expérimentation (animaux en bon état, objectifs d'entretien atteints, bonne entente entre tous les partenaires). Cette action se poursuivra en 2022. L'écopastoralisme allie service rendu et production agricole.



L'enquête pastorale a montré des ressources pastorales plus ou moins boisées sur ce territoire proche de Montélimar. La sensibilité à l'incendie, le nécessaire entretien des espaces proches des villages, le souhait de plusieurs maires pour lutter contre les invasives du Roubion ont été les éléments déclencheurs de ce projet qui s'est co-construit entre l'agglomération de Montélimar, le SMBRJ, les communes concernées et l'ADEM.



montélimar agglomération



Vie de la structure



L'équipe de l'ADEM

En 2021, Thomas Romagny, ancien technicien de l'ADEM, est venu assurer une mission de quelques mois pour mener à bien le projet ressource en eau.

Laurine Azzola quittera ses fonctions au sein de l'association en 2022 et sera remplacée par Sylvain Blanchon, bien connu par notre structure et nos partenaires pour avoir déjà été, lui aussi, salarié de l'ADEM.

En 2021, l'équipe de l'ADEM comptait 4.8 ETP.



Cotisations

Depuis 2018, une nouvelle méthode de calcul des cotisations à l'ADEM pour les EPCI a été présentée à nos territoires partenaires.

Ce calcul inclut une cotisation par habitant de l'intercommunalité avec une pondération en fonction des surfaces pastorales du territoire.

Les territoires membres rencontrés ont accepté d'augmenter significativement leur participation annuelle, et nous les remercions publiquement de leur confiance à notre égard.

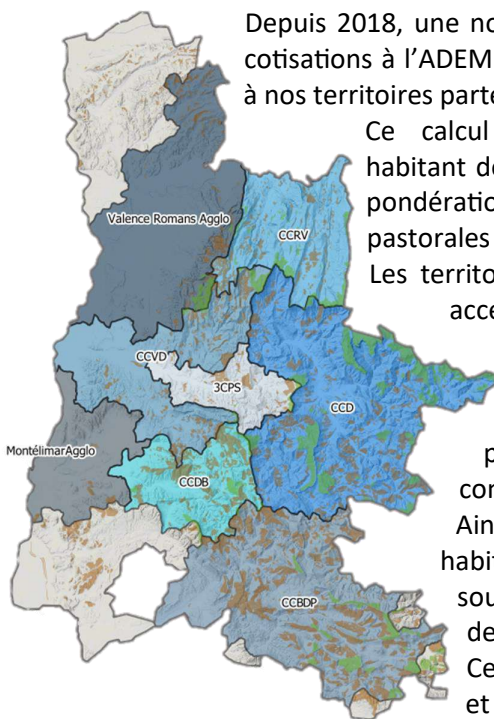
Ainsi, symboliquement, chaque habitant drômois participe au soutien de l'activité pastorale du département, qui permet à tout un chacun de jouir des espaces entretenus par les troupeaux.

Ces montants nous permettent d'accompagner plus encore le pastoralisme drômois et chaque EPCI dans les projets de développement territorial.

A partir de 2022, des éleveurs ou GAEC utilisateurs d'UP ou ZP drômoises qui le souhaitent pourront adhérer à l'ADEM en tant que personnes physiques. Les GP, CP, AFP, communes et structures-membres cotisent également chaque année à l'ADEM, contribuant ainsi pleinement à la santé et la pérennité de l'association.

Réunions de bureau

En 2021, le bureau de l'ADEM s'est réuni à 5 reprises pour décider et valider les grandes orientations de l'association.



ASSOCIATION DEPARTEMENTALE D'ÉCONOMIE MONTAGNARDE
SERVICE PASTORAL DE LA DROME

200 Avenue de la Clairette - 26150 DIE

accueil@adem-drome.fr 04 75 22 20 39 adem26.wordpress.com @ADEMdrome

